



श्री. छत्रपती शिवाजी बहुउद्देशिय ग्रामीण विकास सेवाभावी शिक्षण संस्था, किनगाव

# महात्मा फुले कनिष्ठ व वरिष्ठ महाविद्यालय,

किनगाव ता. अहमदपूर जि. लातूर



## माहिती पुस्तिका

श्री. छत्रपती शिवाजी बहुउद्देशिय ग्रामीण विकास  
सेवाभावी शिक्षण संस्था, किनगाव

संस्था कार्यकारिणी

- |                         |              |
|-------------------------|--------------|
| १) श्री. बोडके व्ही.आर. | कार्याध्यक्ष |
| २) श्री. बोडके आर.आर.   | अध्यक्ष      |
| ३) श्री. दिवटे एम.टी.   | उपाध्यक्ष    |
| ४) डॉ. बोडके बी.आर.     | सचिव         |
| ५) श्रीमती दरेकर के.एस. | सहसचिव       |
| ६) सौ. बोडके एस. व्ही.  | कोषाध्यक्ष   |
| ७) श्रीमती मोरे एल. एम. | सदस्य        |



श्री. छत्रपती शिवाजी बहुउद्देशिय ग्रामीण विकास सेवाभावी  
शिक्षण संस्था, किनगाव

## महात्मा फुले कनिष्ठ व वरिष्ठ महाविद्यालय, किनगाव

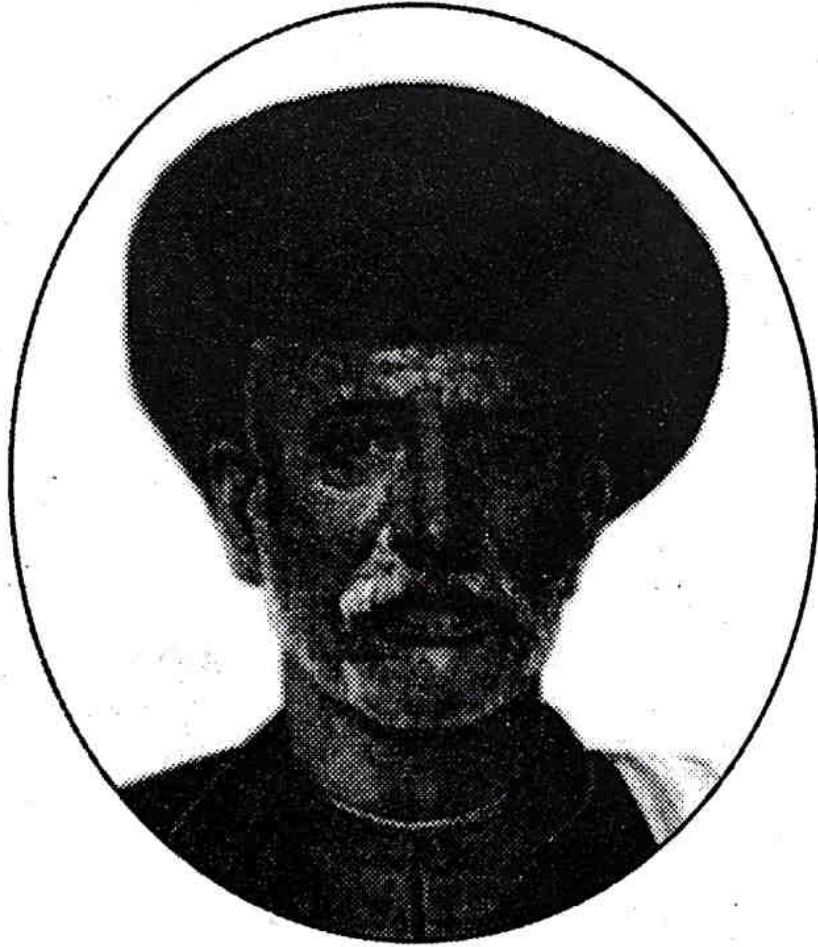


### आमचे श्रद्धास्थान

या देशाची पवित्र माती, इथे वीरवर जन्मायेती ।  
तोच वारसा पुढे पोचवा, जन्मभूमी ही तुमच्या हाती ॥

श्री. छत्रपती शिवाजी बहुउद्देशिय ग्रामीण विकास सेवाभावी  
शिक्षण संस्था, किनगाव

## महात्मा फुले कनिष्ठ व वरिष्ठ महाविद्यालय, किनगाव



### आमची कार्य प्रेरणा

विद्येविना मति गेली । मतीविना नीति गेली ॥  
नीतीविना गति गेली । गतीविना वित्त गेले ॥  
वित्ताविना शुद्र खचले ॥ इतके अनर्थ ॥ एका अविद्येने केले ॥

- महात्मा जोतीराव फुले

## दोन शब्द प्राचार्यांचे....



महात्मा फुले महाविद्यालयाचा प्राचार्य या नात्याने आपल्याशी संवाद साधताना मनस्वी आनंद वाटत आहे.

महाविद्यालयाची गेल्या १५ वर्षांची यशस्वी वाटचाल

किनगाव व परिसराच्या उच्च शिक्षणाच्या दृष्टीने कशी महत्वपूर्ण आहे हे या माहितीपुस्तिकेत दिलेल्या विविध शिक्षणक्रमांच्या यादीतून आपल्या लक्षात येईल.

किनगाव सारख्या ग्रामीण भागातील उपेक्षित, दुर्लक्षित व गरीब कुटुंबातील विद्यार्थ्यांना ग्रामीणभागात शैक्षणिक सुविधा उपलब्ध नसल्यामुळे शिक्षणापासून वंचित रहावे लागत आहे, ही उणीव लक्षात घेऊन व शिक्षण हे एक दिव्य प्रेरणा जीवनातील अतिउच्च यश संपादन करण्याचे प्रभावी आणि परिणामकारक माध्यम आहे. म्हणून शिक्षणाची संधी माझ्या गावासह परिसरातील सर्वांनाच सहज मिळाली पाहिजे हा कर्मविर भाऊराव पाटलांचा विचार संस्थेचे कार्याध्यक्ष श्री. विठ्ठलराव बोडके भाऊ यांनी या पवित्र भूमिती रुजविला; जोपासला आणि वाढविला. यासाठी माळराणावर लावलेले हे बहुजन समाजाच्या परिवर्तनाचे शिक्षणरूपी रोपटे आज छत्रपती शिवाजी बहु ग्राम. वि.से.शिक्षण संस्थेच्या रूपाने अल्पावधीतच नावारूपाला येत आहे. या शैक्षणिक संकुलातील ज्ञानाच्या विविध शाखांनी बहरलेल्या वृक्षाकडे पाहिल्यास सहज लक्षात येते. या वृक्षाच्या छायेत आज गोरगरीब, पददलीत, उपेक्षित समाजाची मुले शिक्षण घेत असल्याचे पाहून समाधान वाटते.

मी या ठिकाणी नम्रपणे आपल्याला सांगू इच्छितो माझ्या महाविद्यालयात शिक्षण घेत असलेला विद्यार्थी हा निव्वळ पदवी संपादन केलेला विद्यार्थी न रहाता त्याचे समाजातील जगणे व वागणे सुज्ञपणाचे असले पाहिजे. असा सर्वगुणसंपन्न 'माणूस' तयार करण्याचा मी माझ्या सहकार्यांसह प्रयत्न करत आहे. यासाठीच महाविद्यालयात राष्ट्रपुरुष, महापुरुष, क्रांतीकारकांच्या दिशादर्शक विचारांचा विसर माझ्या विद्यार्थ्यांना पडणार नाही याची काळजी घेऊन त्यांच्या जयंती व पुण्यतिथीनिमित्त विविध कार्यक्रमांचे आयोजन केले जाते.

आज जागतिकीकरणाच्या स्पर्धेच्या काळात ज्ञान, विज्ञान, तंत्रज्ञानाचा विस्फोट झाला आहे. शिक्षणक्षेत्र ही याला अपवाद ठरू शकत नाही यासाठी शिक्षणाची पुनर्रचना देशपातळीवर केली जात आहे. या नवीन शैक्षणिक धोरणाची प्रयोगशाळा म्हणून पुरोगामी महाराष्ट्र राज्याच्या शिक्षण क्षेत्राकडे पाहिले जात आहे. या कामात आम्ही आमची जबाबदारी ओळखून आमच्या शैक्षणिक संकुलाच्या माध्यमातून प्रामाणिक प्रयत्न करत आहोत.

अशा स्पर्धेतही स्वकारिअर व पॅकेज हेच आपले अवकाश समजून उच्च शिक्षितांची पिढी कुटुंबापासून सामान्यमानसापासून दूर जाताना दिसत आहे अशा वेळी विद्यार्थी सुसंस्कारीत, समाजशील, चारित्र्यसंपन्न, संवेदनाशिल व शिस्तप्रिय व्हावा म्हणून आमचे महाविद्यालय नेहमीच प्रयत्न करत असते.

महाविद्यालयातील विद्यार्थ्यांच्या शैक्षणिक गुणवत्तेबरोबरच विविध उपक्रमांच्या माध्यमातून त्यांचा सर्वांगीण विकास घडवून आणण्याचा महाविद्यालयाने सदैव प्रयत्न केलेले आहेत. यापुढेही केले जातील. याचाच भाग म्हणून महाविद्यालयातील विद्यार्थ्यांच्या मनातील भावभावना व प्रतिभेला व्यासपीठ उपलब्ध व्हावे, त्यांना प्रतिभाअविष्काराची संधी मिळावी म्हणून यावर्षी 'सृजन' वार्षिकांक काढण्याचा आमचा मनोदय आहे. ज्यामुळे विद्यार्थ्यांच्या साहित्यविषयक जाणीवाही प्रकल्भ होतील.

परिसरातील होतकरु गरीब विद्यार्थ्यांना या स्पर्धापरीक्षेच्या तयारीसाठी ग्रंथालयात उपयुक्त असी ग्रंथसंपदा, दैनिके, मासिके, पाक्षिके उपलब्ध करून देण्यात आलेली आहेत. तसेच स्वतंत्र असा विद्यार्थी वाचन कक्ष उभारण्यात आलेला आहे.

अलीकडच्या काळामध्ये शैक्षणिक क्षेत्रात विद्यार्थी, पालक, शिक्षक संभ्रमावस्थेत आहेत. आपल्या मुलांना नेमके कोणते व कसे शिक्षण द्यावे हे ठरविणे कठीणच झालेले आहे.

अशा परिस्थितीत या पवित्र कार्याचा घेतलेला वसा व वारसा जपण्याचा प्रयत्न आमचे महाविद्यालय अविरतपणे व प्रमाणीकपणाने करतच राहिल. आमची उज्ज्वल परंपरा कायमचे चालत रहावी हीच सदिच्छा...

धन्यवाद !

आपलाच विनम्र  
डॉ. धोंडीराम वाडकर  
प्राचार्य

## महाविद्यालयाची ध्येय.....

- \* विद्यार्थ्यांच्या अंगी स्वाभिमान, स्वावलंबन, सद्विचार व सुसंस्कार या मानवी जीवनमूल्याची पंचसुत्री संस्कारीत करणे.
- \* सर्वगुणसंपन्न विद्यार्थी घडविण्यासाठी तळमळीने प्रयत्न करणे.
- \* विद्यार्थ्यांच्या अंगी स्वावलंबन व श्रमप्रतिष्ठा या मानवी मूल्याविषयी जागृती निर्माण करणे.
- \* विद्यार्थ्यांमध्ये महापुरुषांच्या पराक्रमांचा व त्यागाचा ऐतिहासिक वारसा, आपली उज्वल संस्कृती, आदर्श परंपरांची जोपासना करणे.
- \* महाविद्यालयाचा विद्यार्थी ज्ञानाधिष्ठीत समाजाचा घटक बनला पाहिजे व देशाचा उत्तम नागरिक झाला पाहिजे.
- \* विद्यार्थी राष्ट्रभक्ती देशाभिमान, महापुरुष यांच्या आदर्श व त्यागावर श्रद्धा तेवणारा व संविधानिक मूल्यावर प्रेम करणारा घडविण्याचा प्रयत्न करणे.



## महाविद्यालयाची वैशिष्ट्ये .....

- १) ग्रामीण भागात दर्जेदार उच्च शिक्षण देणारे.
- २) विद्यार्थ्यांच्या सर्वांगीण विकासाला चालना देणारे.
- ३) विविध सांस्कृतिक कार्यक्रमातून सुप्त गुणांना चालणा (वाव) देणारे.
- ४) मुलीसाठी अत्यंत सोईचे व सुरक्षीत वातावरण असलेले.
- ५) प्रत्येक विद्यार्थ्यांच्या प्रतिभेला व सर्जनशिल विचाराला प्रेरणा देणारे.
- ६) ग्रामीण भागातील विद्यार्थ्यांसाठी स्पर्धापरीक्षा व त्यासाठी तज्ञाचे मार्गदर्शन उपलब्ध करणे.
- ७) निकालाची उज्वल परंपरा जपणारे एकमेव महाविद्यालय
- ८) सामाजिक जाणिवा व भान प्रगल्भ करणारे महाविद्यालय
- ९) माहिती व तंत्रज्ञानाच्या युगात आपला विद्यार्थी कालसुसंगत ठेवण्यासाठी मोफत वाय-फाय उपलब्ध करून देणारे महाविद्यालय
- १०) अध्ययन व अध्यापन पद्धतीची परिणामकारकता व प्रभावशीलता वाढविण्यासाठी ई-लर्निंग सुविधा देणारे महाविद्यालय
- ११) “निसर्गरम्य वातावरण, भव्य इमारत व संपन्न ग्रंथालयाची सोय.”



## महाविद्यालयातील विद्याशाखा व अभ्यासक्रमाचे विषय

कनिष्ठ महाविद्यालय (Junior College)

११ वी (F.Y.J.C.)

कला शाखा

१) इंग्रजी

२) मराठी/हिंदी/पाली (यापैकी कोणतीही एक द्वितीय भाषा)

ऐच्छिक विषय

१) तत्त्वज्ञान

२) संरक्षणशास्त्र

३) इतिहास

४) भूगोल

वाणिज्य शाखा

१) इंग्रजी

२) मराठी/हिंदी/पाली (यापैकी एक द्वितीय भाषा)

ऐच्छिक विषय

१) व्यापार संघटन

२) सचिवांची कार्यपद्धती

३) पुस्तपालन व लेखाकर्म

४) अर्थशास्त्र

विज्ञान शाखा

१) इंग्रजी

२) मराठी/हिंदी/पाली (यापैकी कोणतीही एक द्वितीय भाषा)

ऐच्छिक विषय

१) रसायनशास्त्र

२) भौतिकशास्त्र

३) जीवशास्त्र/संगणकशास्त्र

४) गणित/पिकशास्त्र

## प्रवेशासाठी आवश्यक पात्रता

- १) एस.एस.सी. उत्तीर्ण
- २) वय २० वर्षांपेक्षा जास्त नसावे.
- ३) एस.एस.सी. पेक्षा उच्च शिक्षित नसावा.
- ४) वेळोवेळी शासन निर्गमित करील ती पात्रता.

११ वी च्या शैक्षणिक वर्षभरात पूर्वसुचना देऊन दोन सत्रात परीक्षा होतील शिवाय वेळोवेळी घटक चाचणी परीक्षा होतील. यावरून वार्षिक निकाल तयार केला जाईल व १२ वी वर्गात प्रवेश दिला जाईल.



**१२ वी (S.Y.J.C.)**

१२ वी चे विषय ११ वी कला, विज्ञान, वाणिज्य प्रमाणेच राहतील १२ वी वर्षाअखेरीस विद्यार्थ्यांची परीक्षा महाराष्ट्रराज्य माध्यमिक व उच्च माध्यमिक विभागीय शिक्षण मंडळ लातूर याचे तर्फे घेतली जाईल उत्तीर्ण झाल्यानंतर पदवी अभ्यासक्रमास प्रवेश घेण्यास विद्यार्थी पात्र ठरतो.

**वरिष्ठ महाविद्यालय (Senior College)**

**पदवी अभ्यासक्रम (कला शाखा)**

**बी.ए. (प्रथम वर्ष) (B.A.F.Y.)**

- १) इंग्रजी (अनिवार्य)
- २) द्वितीय भाषा : मराठी/हिंदी (यापैकी एक)

**ऐच्छिक विषय (तीन ऐच्छिक विषय घेणे आवश्यक)**

(खाली दिलेल्या प्रत्येक गटातून एक ऐच्छिक विषय निवडावा लागेल.)

**गट विषय**

- अ) मराठी /हिंदी/इंग्रजी
- ब) समाजशास्त्र
- क) भूगोल                      ड) लोकप्रशासन / अर्थशास्त्र

**बी.ए. (द्वितीय वर्ष) (B.A.S.Y.)**

बी.ए. द्वितीय वर्षाचे विषय बी.ए. प्रथम वर्षाचेच राहतील बी.ए. तृतीय (B.A.T.Y.) बी.ए.प्रथम व द्वितीय वर्षाला जे. ऐच्छिक विषय असतील तेच विषय बी.ए. तृतीय वर्षासाठी राहतील.

**विज्ञान शाखा**

**बी.एस्सी प्रथम वर्ष (B.Sc.F.Y.)**

**आवश्यक विषय**

- १) इंग्रजी (अनिवार्य)
  - २) द्वितीय भाषा : मराठी/हिंदी (यापैकी एक)
- ऐच्छिक विषय : खालील गटापैकी एक गट निवडणे.

- १) प्राणीशास्त्र / वनस्पतीशास्त्र / रसायनशास्त्र
- २) प्राणीशास्त्र / वनस्पतीशास्त्र / संगणकशास्त्र
- ३) भौतिकशास्त्र / रसायनशास्त्र / गणित
- ४) प्राणीशास्त्र / सुक्ष्मजीवशास्त्र / रसायनशास्त्र
- ५) भौतिकशास्त्र / रसायनशास्त्र / संगणकशास्त्र
- ६) प्राणीशास्त्र / दुग्धशास्त्र / रसायनशास्त्र

### बी.एस्सी. द्वितीय वर्ष

बी.एस्सी द्वितीय वर्षाचे विषय प्रथम वर्षाप्रमाणे राहतील.

### बी.एस्सी. तृतीय वर्ष

बी.एस्सी तृतीय वर्षाचे विषय बी.एस्सी प्रथम व द्वितीय वर्षातील ऐच्छिक विषय असतील.

### वाणिज्य शाखा

### बी.कॉम प्रथम वर्ष (B.Com.F.Y.)

#### आवश्यक विषय

- १) इंग्रजी (अनिवार्य)
- २) द्वितीय भाषा : मराठी/हिंदी (पैकी एक)

#### ऐच्छिक विषय :

- १) वित्तीय लेखाकर्म
- २) व्यवसायिक गणित आणि सांख्यिकीशास्त्र
- ३) व्यवसायिक अर्थशास्त्र
- ४) उद्योजकता - १ व्यवसायिक नेत्याचे चरित्र
- ५) उद्योजकता - २ (व्यवसायिक व्यवस्थापन मुलतत्वे)

### बी.कॉम द्वितीय वर्ष (B.Com.S.Y.)

- १) इंग्रजी (अनिवार्य)
- २) द्वितीय भाषा : हिंदी किंवा मराठी
- ३) प्रमंडळाचे लेखाकर्म
- ४) व्यवसायिक संगणक प्रशिक्षक
- ५) व्यवस्थापन लेखाकर्म
- ६) उद्योजकता
- ७) व्यवसायिक संदेशवहन

**बी.कॉम तृतीय वर्ष (B.Com.T.Y.)**

**आवश्यक विषय :**

- १) उच्च लेखाकर्म
- २) व्यापार व औद्योगिक कायदे
- ३) अंकेक्षण
- ४) उद्योजकता (प्रोजेक्ट वर्क)
- ५) परिव्यय लेखाकर्म
- ६) विमा व वाहतूक

**११. नादारी संबंधी सूचना**

१. नादारी फॉर्मसह उत्पन्नाच्या प्रमाणपत्राचे नमुने महाविद्यालयाच्या कार्यालयातून मिळतील.
२. वार्षिक उत्पन्न रू. १५०००/- पेक्षा कमी असल्याचे मागील वर्षाचे ठराविक अधिकाऱ्यांचे /सरपंच/विशेषदंडाधिकारी (ऑनररी मॅजिस्ट्रेट) यांचे प्रमाणपत्र.
३. वडील हयात नसतील तर आईच्या नावाचे उत्पन्नाचे प्रमाणपत्र व वडील हयात नसल्याचे प्रमाणपत्र.
४. आई व वडील हयात नसतील तर पालकांचे अथवा स्वतःचे उत्पन्नाचे प्रमाणपत्र त्याच बरोबर आई वडील नसल्याचे प्रमाणपत्र.
५. शिक्षण घेत असतांना खंड पडला असल्यास त्या वर्षात काय केले त्या संबंधीचे तहसीलदाराचे प्रमाणपत्र (गॅप सर्टिफिकेट)
६. महाविद्यालयात प्रवेश घेतल्यानंतर त्वरीत नादारी अर्ज व इतर प्रमाणपत्रे व्यवस्थित भरून दाखल करावीत.
७. विद्यार्थ्यांचे वडील अथवा पालक नोकरी करीत असतील तर ती नोकरी कशा प्रकारची आहे व पगार इत्यादी संबंधीचे प्रमाणपत्र व्यवस्थित भरून दाखल करावेत.

**वरील प्रमाणपत्रे प्रवेश फॉर्म सोबत जोडून द्यावीत.**

### १२. मागासवर्गीय विद्यार्थ्यांना विशेष सूचना

१. ज्या मागासवर्गीय विद्यार्थ्यांचे वडील किंवा पालकांचे उत्पन्न मर्यादेपेक्षा जास्त असल्यास शिष्यवृत्ती मिळत नाही, अशा विद्यार्थ्यांना जी. ओ. आय. फ्रिशिप मिळेल.
२. एका इयत्तेत एक वेळा नापास होणाऱ्या मागासवर्गीय विद्यार्थ्यांना व विद्यार्थिनीला जी. ओ. आय. फ्रिशिप मिळेल.
३. मागासवर्गीय विद्यार्थ्यांना शासन नियमाप्रमाणे मोफत शिक्षण मिळेल.
४. नोकरी असल्यास शिष्यवृत्ती मिळणार नाही.

### १३. परीक्षेसंबंधी सूचना

१. महाविद्यालयातर्फे घेतल्या जाणाऱ्या सर्व परीक्षा कनिष्ठ व वरीष्ठ महाविद्यालयातील विद्यार्थ्यांनी देणे बंधनकारक आहेत.
२. मासिक व सत्र परीक्षेत गुणानुक्रमे पहिल्या तीन विद्यार्थ्यांची नावे जाहीर करून त्यांना प्रोत्साहनपर बक्षिसे दिली जातील.
३. सत्र परीक्षांना न बसणाऱ्या विद्यार्थ्यांना दंड आकारण्यात येईल.
४. नापास होणाऱ्या विद्यार्थ्यांस पेपर निहाय दंड आकारण्यात येईल.
५. वार्षिक एकूण उपस्थिती पैकी ७५% पेक्षा कमी उपस्थिती असणाऱ्या विद्यार्थ्यांना परीक्षेस बसता येणार नाही.

### १४. ग्रंथालयासंबंधी सूचना

- ग्रंथ हेच आपले गुरु आहेत. म्हणून ग्रंथालयातील प्रवेश हा ज्ञान मंदिरातील प्रवेश आहे त्यासाठी ग्रंथालयाचे खालील नियम पाळणे अत्यवश्यक आहे.
१. विद्यार्थ्यांनी आपले ओळखपत्र सोबत ठेवावे.
  २. ग्रंथालयात भव्य असे वाचन कक्ष आहे. तिथे प्रश्नपत्रिका संच, वार्षिक अभ्यासक्रम क्रमिक पुस्तके, दैनिके, साप्ताहिके, मासिके ठेवलेली आहेत. त्यांचा विद्यार्थ्यांनी पुरेपूर लाभ घ्यावा.
  ३. ग्रंथालयात बसून गप्पा-गोष्टी करू नयेत.
  ४. प्रत्येकास ग्रंथालयातून सभासद पत्र (कार्ड) मिळेल व त्यावर फक्त एकच पुस्तक मिळेल.

५. पुस्तक दिलेल्या मुदतीच्या आतच परत करावे. तसे न केल्यास विशिष्ट दंड आकारण्यात येईल.
६. पुस्तकातील पाने फाडल्यास किंवा त्यावर काही लिहिल्यास किंवा ग्रंथ हरवल्यास त्याची दुप्पट किंमत वसूल केली जाते.
७. सभासदपत्र हरविल्यास पाच रूपये दंड आकारला जाईल.
८. अभ्यासिका (वाचनकक्ष) दररोज सकाळी ८ ते रात्री १२ वाजेपर्यंत अभ्यासक्रमासाठी खुली राहिल.
९. हुशार व होतकरु तसेच अत्यंत गरीब विद्यार्थ्यांना ग्रंथालयातून सर्व पुस्तके दिली जातात.
१०. पुस्तक पेढी (बुक बँक) तर्फे प्रत्येक विद्यार्थ्यांस दोन ते तीन पुस्तके वर्षभर अभ्यासासाठी मिळतात.
११. विद्यार्थ्यांने ग्रंथालयात व वाचनकक्षात उद्धट वर्तन केल्यास त्याचे सभासद पत्र कमी करण्यात येईल.
१२. ग्रंथालयातून पुस्तक घेत असताना काळजीपूर्वक तपासून घ्यावे नंतर कोणतीही सबब ऐकली जाणार नाही.

#### १५. महाविद्यालयातील शिस्तीसंबंधीचे नियम

१. महाविद्यालयात प्रवेश घेतल्याबरोबर प्रथम सूचना फलकावरील सूचनांची दररोज नोंद घ्यावी.
२. इमारतीवर, सूचना फलकावर, वर्गातील फलकावर किंवा भिंतीवर अनावश्यक असे काही लिहू नये, तसे लिहिलेले आढळल्यास संबंधित विद्यार्थ्यांचे नाव महाविद्यालयातून कमी करण्यात येईल.
३. वर्गात व वर्गाबाहेरील शिस्त पाळणे आवश्यक आहे.
४. वर्ग चालू असताना व्हरांड्यात किंवा महाविद्यालयाच्या आवारात इकडे तिकडे फिरणाऱ्या विद्यार्थ्यांवर कडक कार्यवाही केली जाईल.
५. प्राध्यापक व कर्मचाऱ्यांचा आज्ञाभंग करणे तसेच त्यांच्याशी उद्धट वर्तन करणाऱ्या विद्यार्थ्यांवर कडक कार्यवाही केली जाईल.
६. विद्यार्थ्यांनी आपल्यासोबत ओळखपत्र ठेवणे बंधनकारक आहे.
७. विद्यार्थ्यांना दररोज प्रत्येक विषयाच्या तासास हजर राहणे बंधनकारक आहे. त्याच प्रमाणे विषयाची ७५% उपस्थिती असणे बंधनकारक आहे.

८. महाविद्यालयातील कोणत्याही कार्यक्रमात शिस्त पाळणे आवश्यक आहे.
९. वसतिगृह व ग्रंथालयाने वेळोवेळी घालून दिलेल्या नियमांचे पालन करणे बंधनकारक राहिल.
१०. विद्यार्थ्यांनीची छेडछाड केल्यास किंवा तसा संशय आल्यास योग्य शासन केले जाईल.
११. विद्यार्थ्यांनी अपापसांत भांडण केल्यास किंवा गटबाजी केल्यास योग्य शासन केले जाईल.
१२. इतर विषयाच्या तासांना बसलेल्या विद्यार्थ्यांवर योग्य शासन केले जाईल.
१३. मोठ्याने ओरडणे, मोठ्याने बोलणे, गोंधळ करणे किंवा महाविद्यालयातील शांतता भंग करणे इत्यादी गोष्टी घडल्यास किंवा आढळून आल्यास विद्यार्थ्यांचे नाव महाविद्यालयातून कमी केले जाईल.
१४. महाविद्यालयातील फर्निचर जतन करणे, आपल्या सर्वांचेच कर्तव्य आहे. फर्निचरची मोडतोड केल्यास किंवा विद्युत उपकरणांची नासधूस केल्यास योग्य ती शिक्षा केली जाईल.
१५. एखादा विद्यार्थ्यांचा तास नसेल तर ग्रंथालयाच्या वाचन कक्षामध्ये बसून वाचन करावे.
१६. विद्यार्थ्यांनी आपले वाहने महाविद्यालयाच्या स्टॅडवरच लावावीत. अन्यत्र लावलेल्या वाहनांची जबाबदारी संबंधितांची राहिल.
१७. तासिका चालू असताना वर्गातील विद्यार्थ्यांना कोणालाही भेटता येणार नाही.

### १६. बेशिस्त आढळून आल्यास शिक्षा

प्रत्येक विद्यार्थ्यांने महाविद्यालयातील नियमांचे व शिस्तीचे पालन करणे आवश्यक आहे व तसे न आढळल्यास खालील शिक्षा केल्या जातील.

१. विद्यार्थ्यांच्या पालकांशी संपर्क सूचना दिल्या जातात.
२. संबंधित विद्यार्थ्यांविरुद्ध गुन्हा नोंदविला जाईल.
३. महाविद्यालयातर्फे मिळणाऱ्या सर्व सवलती रद्द केल्या जातील.
४. दंड आकारला जाईल किंवा ठराविक काळासाठी महाविद्यालयात येऊ दिले जाणार नाही किंवा प्रकरण गंभीर असेल तर प्रवेश रद्द केला जाईल व टी.सी. वर गैरवर्णुकीची नोंद केली जाईल.



५. महाविद्यालयाच्या इमारतीमध्ये किंवा इमारतीच्या आवारात तंबाखू, पान खाल्ल्यास किंवा धुम्रपान केल्यास तो १०० रूपये दंडास पात्र राहिल.

**विशेष सूचना :**

१. ओळखपत्र हरवल्यास दुसऱ्या ओळखपत्रासाठी शुल्क रु.५०/-आकारले जातील.
२. अकरावी पासून पदव्युत्तर वर्गापर्यंत प्रवेशाच्या दृष्टीने ३०% जागा विद्यार्थिनींसाठी राखीव राहतील.

**१७. सायकल स्टॅंड**

- अ. वाहन सायकल स्टॅंडवरच ठेवणे अनिवार्य आहे.
- ब. वाहनाची नोंद सायकल स्टॅंड चालकाच्या नोंदवहीत करावी.
- क. सायकल अथवा वाहन कुलूप लावल्याशिवाय ठेवू नये.
- ड. अल्पकालावधी सायकल आणल्यास प्रत्येक दिवसाचा एक रूपया एवढे शुल्क द्यावे.
- इ. वाहन शुल्क पुढील प्रमाणे राहतील-सायकल रु.५०/- मोटार सायकल, स्कूटर, मोपेड इ. रु.१००/-आकारले जाते.
- फ. शुल्क भरलेली, नोंद केलेली सायकल हरवल्यास नुकसान भरपाई म्हणून निम्मी किंमत दिली जाते.

**१८. अतिरीक्त गुण**

**१. राष्ट्रीय सेवा योजना**

स्वामी रामानंद तीर्थ मराठवाडा विद्यापीठद्वारा राष्ट्रीय सेवा योजनेत सतत दोन वर्षे व किमान एका विशेष शिबीरात सहभागी झालेल्या तसेच किमान एकदा रक्तदान केलेल्या विद्यार्थ्यांला / विद्यार्थिनींला पदवी अंतिम परीक्षेत अतिरीक्त पाच गुण दिले जातात.

**१. सांस्कृतिक स्पर्धा**

आंतर महाविद्यालयातील युवक महोत्सवात वैयक्तिक अथवा सांघिक पातळीवर प्रथम अथवा दुसरा पुरस्कार मिळालेला असेल अथवा आंतर विद्यापीठ युवक महोत्सवात विद्यापीठाचे प्रतिनिधीत्व केलेले असेल तर त्या विद्यार्थ्यांस पदवी अंतिम परीक्षेत पाच अतिरीक्त गुण मिळतात.

## १. क्रीडा स्पर्धा

आंतर महाविद्यालयीन स्पर्धेत वैयक्तिक अथवा सांघिक सामन्यात पहिला अथवा दुसरा पुरस्कार मिळविलेला असेल अथवा आंतर विद्यापीठ पातळीवर विद्यापीठाचे प्रतिनिधीत्व केलेले असेल तर त्या विद्यार्थ्यांस पदवी अंतिम परीक्षेत पाच अतिरीक्त गुण मिळतात.

### टीप :-

- अ) वरील सर्व प्रकारतील अतिरिक्त पाच गुणांचा फायदा विद्यार्थ्यांनी पदवी शिक्षणारच्या कालखंडात पुरस्कार मिळविलेला असेल तेव्हाच मिळेल.
- ब) पाच अतिरीक्त गुण पदवी परीक्षेच्या गुणसंख्येत समाविष्ट केले जातील.
- क) पदवी अंतिम परीक्षेच्या एक अथवा दोन विषयात पाच अथवा पाच पेक्षा कमी गुणांच्या अभावी अनुत्तीर्ण होणाऱ्या विद्यार्थ्यांना अतिरीक्त पाच गुण समाविष्ट केल्यानंतर जर उत्तीर्ण होत असतील तर त्याचाही लाभ घेता येईल.
- ड) जर एखादा विद्यार्थी एकापेक्षा अधिक उपक्रमात सहभागी झालेला असला तरी वाढीव गुण पाच पेक्षा अधिक मिळणार नाहीत.
- इ) अतिरीक्त गुणांच्या सवलतीचा वापर गुणवत्ता यादीसाठी करण्यात येणार नाही.

### -: सुविचार :-

- १) 'रक्ताच्या नात्यापेक्षा अंतःकरणाची नाती जास्त श्रेष्ठ असतात.'
- २) 'सद्गुणांसाठी दुसऱ्याकडे पाहा आणि दुर्गुणांसाठी स्वतःकडे पहा.'
- ३) 'दुसऱ्याला उपदेश करण्यासारखी सोपी गोष्ट कोणतीच नाही.  
पण उपदेशाप्रमाणे आचरण करणे कठीण आहे.'
- ४) 'काचेप्रमाणे तकलादू बनू नका तर हिरकणी व्हा.'

### महाविद्यालयातील विविध उपक्रम व सुविधा -

#### १) विद्यार्थी संसद

महाराष्ट्र विद्यापीठ १९९४ प्रमाणे प्रत्येक शैक्षणिक वर्षासाठी गुणवत्तेनुसार /प्रत्यक्ष अप्रत्यक्ष निवडणुकीच्या द्वारे महाविद्यालयातील वर्गप्रतिनिधीची महाविद्यालयीन विद्यार्थी संसद निवडली जाते.

### कार्यालयीन कर्मचारी

१) श्री. इंद्राळे जी.आर.	मुख्य लिपीक
२) श्रीमती मोरे एल.एम.	वरिष्ठ लिपीक
३) श्री. जाधव यु. एस.	कनिष्ठ लिपीक
४) श्री. पवार आय. जे.	ग्रंथालय परिचर
५) श्री. भदाडे ए.बी.	सेवक
६) श्री. धरणे के. डी.	सेवक
७) श्री. हुंबाड एस. एम.	सेवक
८) श्री. शेख ए.ए.	सेवक



**वरिष्ठ महाविद्यालयीन कर्मचारी वर्ग**

१)	डॉ. धोंडीराम वाडकर	प्राचार्य	M.A.,P.Hd.	मराठी
२)	डॉ. बोडके बी.आर.	सह.प्राध्यापक	M.A.,P.Hd.	हिंदी
३)	डॉ.कानवटे दर्शना	सह.प्राध्यापक	M.A.,M.Phil.,PHd.	भूगोल
४)	डॉ.भदाडे बी.बी.	सह.प्राध्यापक	M.A.,M.Phil.Net.PHd.	मराठी
५)	चव्हाण व्ही.जी.	सह.प्राध्यापक	M.A.,M.Phil.	भूगोल
६)	डॉ.हुमनाबादे व्ही.पी.	सह.प्राध्यापक	M.A.,M.Phil.,P.Hd.	हिंदी
७)	जगताप एस.ए.	सह.प्राध्यापक	M.A.,M.Phil.	लोकप्रशासन
८)	सोमुसे ए.जे.	सह.प्राध्यापक	M.A.,M.Phil.	इंग्रजी
९)	पवार. बी.व्ही.	सह.प्राध्यापक	M.A.,M.Phil.	समाजशास्त्र
१०)	कांबळे पी.पी.	सह.प्राध्यापक	M.A.,M.Phil.	मराठी
११)	आचार्य बी.व्ही.	सह.प्राध्यापक	M.A.,M.Phil.	अर्थशास्त्र
१२)	स्वामी पी.एस.	सह.प्राध्यापक	M.A.,Set Net	इंग्रजी
१३)	वरवटे एस.बी.	सह.प्राध्यापक	M.A.Lib Set	ग्रंथपाल
१४)	घिके एस.एस.	सह.प्राध्यापक	M.P.Ed.,M.Phil Net	शारीरिक शिक्षण सं.

**कनिष्ठ महाविद्यालय**

१)	प्रा. व्ही.एस. पवार	पर्यवेक्षक	M.A.,M.Ed.	मराठी
२)	प्रा. गोरटे ए. पी.	सह.शिक्षक	M.Sc.B.Ed.	रसायनशास्त्र
३)	प्रा. कबीर व्ही.बी.	सह.शिक्षक	M.A.,B.Ed.	पाली
४)	प्रा. सुर्यवंशी डी.जी.	सह.शिक्षक	M.A.,B.Ed.	इंग्रजी
५)	प्रा. मुळे डी.व्ही.	सह.शिक्षक	M.Sc., B.Ed.	गणित
६)	प्रा. क्षीरसागर एल.डी.	सह.शिक्षक	M.A.,B.Ed.Net.	हिंदी
७)	प्रा. गुट्टे आर. एस.	सह.शिक्षक	M.Com.,B.Ed.	वाणिज्य
८)	प्रा. हगदळे पी.एम.	सह.शिक्षक	M.Com.,B.Ed.	जीवशास्त्र
९)	खिडसे डी.एन.	प्र. सहाय्यक	B.Sc.	

## फीस संबंधी माहिती

अ.क्र.	विवरण	बी.ए.
1.	Registration Fee (नाव नोंदणी फी)	१०/-
2.	Admission Fee (प्रवेश फी)	४०/-
3.	Tution Fee (शिकवणी फी)	१००/-
4.	Library Deposit (ग्रंथालय ठेव)	१००/-
5.	Laboratory Fee (प्रयोगशाळा फी)	१००/-
6.	Magazine Fee (नियतकालिका फी)	४०/-
7.	S.A.F. (विद्यार्थी सहाय्य निधी)	१०/-
8.	Games Fee (Gymkhana) (क्रीडा फी)	५०/-
9.	Gathering Fee (स्नेहसंमेलन फी)	६०/-
10.	Library Fee (ग्रंथालय फी)	१५०/-
11.	Student Welfare Fee (विद्यार्थी कल्याण फी)	४०/-
12.	College Develop Fee (महा.विकास निधी)	१५/-
13.	Identity Card Fee (ओळखपत्र फी)	१०/-
14.	Student Council Fee (विद्यार्थी फोरम फी)	१५/-
15.	Home Exam Fee (सत्र परीक्षा फी)	३०/-
16.	Medical Exam Fee (वैद्यकीय तपासणी फी)	०५/-
17.	University Exam Fee (विद्यापीठ क्रीडा फी)	१००/-
18.	Miscelianeous Fee (किरकोळ फी)	२०/-
19.	T.C. Fee (टी.सी. फी)	१००/-
20.	Bonafied Fee	२०/-
21.	Youth festival.	२०/-
22.	Ashwamedh	३०/-
23.	Emergency Fees	१५/-
24.	Student Insurance Fee	०८/-
25.	Eligibity Form Fees	१०/-
26.	Eligibity Fee (पात्रता फी)	१००/-
27.	Self Finance Unit	१०/-
28.	Prospects (माहिती पुस्तिका)	५०/-

सूचना : महाराष्ट्र शासन व विद्यापीठाने वेळोवेळी दिलेल्या आदेशानुसार शुल्क आकारले जाईल.

- पात्रता फी मराठवाडा विभागातील विद्यार्थ्यांसाठी १०० रु.
- मराठवाड्या बाहेरील परंतु महाराष्ट्रातील विद्यार्थ्यांसाठी २०० रु.
- पात्रता फी महाराष्ट्रा बाहेरील विद्यार्थ्यांसाठी ५०० रु.
- पात्रता फी फक्त बी.ए. प्रथम वर्षालाच राहिल.
- प्रयोगशाळा फी फक्त प्रात्यक्षिक विषयासाठी राहिल.
- महाविद्यालयात भरलेली फी प्रवेश रद्द केल्यास अथवा अन्य कोणत्याही कारणास्तव परत केली जाणार नाही.

श्री. छत्रपती शिवाजी बहुउद्देशिय ग्रामीण विकास सेवाभावी शिक्षण संस्था, किन्नगाव

## महात्मा फुले कनिष्ठ व वरिष्ठ महाविद्यालय, किन्नगाव

### स्थानिक व्यवस्थापन समिती

- |  |         |
|--|---------|
| १) श्री. बोडके आर.आर.                              | अध्यक्ष |
| २) श्री. दिवटे एम.टी.                              | सदस्य   |
| ३) श्री. बोडके बी.आर.                              | सदस्य   |
| ४) श्रीमती दरेकर के. एस.                           | सदस्य   |
| ५) सौ. बोडके एस.व्ही.                              | सदस्य   |
| ६) प्राचार्य डॉ. वाडकर डी.एस.                      | सचिव    |
| ७) प्रा. भदाडे बी.बी. (प्राध्यापक प्रतिनिधी)       | सदस्य   |
| ८) प्रा. हुमनाबादे व्ही.बी. (प्राध्यापक प्रतिनिधी) | सदस्य   |
| ९) श्री. इंद्राळे जी.आर. (शिक्षकेत्तर प्रतिनिधी)   | सदस्य   |



## जागतिक शांतता रॅली



दिनांक : १० मार्च

श्रीकृष्ण प्रिंटींग प्रेस अँड स्टे. सान्नायर्स, चाकूर  
मो. : ९८२३१४९३६८